



**Исполнительный комитет муниципального образования
город Набережные Челны
Управление образования и по делам молодежи
Исполнительного комитета города Набережные Челны**

Рассмотрено на педагогическом совете
МБУ «ЦПМСС №85»
протокол от 18.04.2024 № 3

УТВЕРЖДЕНО
Директор МБУ «ЦПМСС №85»
Е.А.Егорова Е.А.Егорова



**Отчет о результатах самообследования
муниципального бюджетного учреждения
«Центр психолого-медико-социального сопровождения №85»
по итогам работы за 2023 год.**

ВВЕДЕНИЕ

Основанием для проведения самообследования муниципального бюджетного учреждения «Центр психолого-медико-социального сопровождения №85» (далее – МБУ «ЦПМСС №85») является Закон Российской Федерации «Об образовании в Российской Федерации» от 29.12.2012 г № 273-ФЗ (п.3 ч.2 ст.29), Приказ Министерства образования и науки России от 14.06.2013 г. № 462, Приказ Министерства образования и науки России от 14.12.2017 г. № 1218г.

Цель самообследования: обеспечение доступности и открытости информации о деятельности МБУ «ЦПМСС №85» за отчётный период и динамики основных показателей его развития.

Данный отчет составлен на основе самоанализа работы, основных документов, регламентирующих образовательную деятельность, анализа организации процесса психолого-педагогического сопровождения, состояния, методического, кадрового и материально-технического обеспечения, проблем и направлений.

1. Общие сведения об образовательном учреждении.

Полное наименование организации в соответствии с Уставом	Муниципальное бюджетное учреждение «Центр психолого – медико - социального сопровождения № 85» города Набережные Челны Республики Татарстан
Сокращенное наименование организации	МБУ «ЦПМСС №85» города Набережные Челны Республики Татарстан
Руководитель	Егорова Елена Анатольевна
Юридический адрес	423812, Республика Татарстан, город Набережные Челны,
Фактический адрес	проспект Московский дом 100
Телефон, факс	(8552) 58-70-51
Адрес сайта ОУ	https://edu.tatar.ru/n_chelny/page1613745.htm
Адрес электронной почты	tsentr85_chelny@mail.ru
Учредитель	Муниципальное образование город Набережные Челны в лице муниципального казенного учреждения «Исполнительный комитет муниципального образования город Набережные Челны Республики Татарстан»
Дата создания	2007 год
Лицензия на право осуществления образовательной деятельности	Серия16 Л 01 №0004688; регистрационный №8660, дата выдачи «15» сентября 2016, срок действия бессрочно кем выдана: Министерство образования и науки Республики Татарстан
Лицензия на право осуществления медицинской деятельности	Серия ЛО-01 №002227; регистрационный №ЛО-16-01-005381, дата выдачи «14» сентября 2016, срок действия бессрочно кем выдана: Министерство здравоохранения Республики Татарстан

В своей деятельности Центр руководствуется следующими документами:

- Конституция Российской Федерации.
- Федеральный закон от 29.12.2012 №273-ФЗ «Об образовании в Российской Федерации».
- Приказ министерства образования и науки РФ от 20 сентября 2013 г. № 1082 «Об утверждении положения о психолого-медико-педагогической комиссии».
- Письмо Министерства просвещения РФ от 08.02.2019 №ТС-421/07 «О направлении рекомендаций».

- Приказ Министерства образования и науки Российской Федерации от 19.12.2014 № 1598 «Об утверждении федерального государственного образовательного стандарта начального общего образования обучающихся с ограниченными возможностями здоровья».
- Приказ Министерства образования и науки Российской Федерации от 19.12.2014 № 1599 «Об утверждении федерального государственного образовательного стандарта образования обучающихся с умственной отсталостью (интеллектуальными нарушениями)».
- Письмо Министерства просвещения Российской Федерации от 20.02.2019 №ТС-551/07 «О сопровождении образования обучающихся с ОВЗ и инвалидностью».
- Распоряжение Министерства просвещения Российской Федерации от 06.08.2020 № Р-75 «Об утверждении примерного Положения об оказании логопедической помощи в организациях, осуществляющих образовательную деятельность».
- Распоряжение Министерства просвещения РФ от 09.09.2019 № Р-93 «Об утверждении примерного Положения о психолого-педагогическом консилиуме образовательной организации».
- Постановление Главного государственного санитарного врача РФ от 28.09.2020г. №28 «Об утверждении санитарно-эпидемиологических правил и норм СанПиН 2.4.3648-20 «Санитарно-эпидемиологические требования к организациям воспитания и обучения, отдыха и оздоровления детей и молодежи».
- Постановление Главного государственного санитарного врача РФ от 28.01.2021 № 2 «Об утверждении Гигиенических нормативов и требований к обеспечению безопасности и (или) безвредности для человека факторов среды обитания» (СанПиН 1.2.3685-21, действуют с 01.03.2021).
- Письмо Министерства образования и науки РФ от 10.02.2015 №ВК-268/07 «О совершенствовании деятельности центров психолого-педагогической, медицинской и социальной помощи».
- Методические рекомендации МО и Н РТ «Повышение эффективности деятельности ППМС-центров и служб практической психологии образования в Республике Татарстан»
- Устав МБУ «ЦПМСС №85» утвержденный постановлением Руководителя Исполнительного комитета от «10» ноября 2020 г. № 5893.
- Дополнительная образовательная программа МБУ «ЦПМСС №85» (Приказ от 01.09.2021 №47.2)

И другими федеральными, региональными, муниципальными нормативными документами, а также локальными актами, принятыми педагогическим советом, общим собранием трудового коллектива и утвержденными приказом директора, в которых определён круг регулируемых вопросов, относящихся к деятельности учреждения.

Вывод: организационно-правовое обеспечение образовательной деятельности МБУ «ЦПМСС №85» соответствует требованиям действующего законодательства в области образования.

2. Структура учреждения и система его управления

Управление Центром осуществляется в соответствии с законодательством Российской Федерации, на основании Устава учреждения и строится на принципах единоначалия и коллегиальности.

Структура системы управления МБУ «ЦПМСС №85» определена с учетом решения задач текущего и перспективного развития и представляет собой взаимосвязанную и взаимодействующую цепочку (директор - заместитель по организационно-педагогической, руководитель ПМПК, заведующий хозяйством), что позволяет достаточно оперативно транслировать и экстраполировать принимаемые решения на всех уровнях, получать обратную информацию об их выполнении.

Основными задачами администрации является обеспечение доступной и качественной помощи каждому, обратившемуся в центр, а также максимальная эффективность расходования бюджетных средств. Четко определена структура учреждения, обязанности каждого специалиста, ответственность за собственную деятельность и конечный результат работы центра.

В соответствии с управленческими задачами выстроена структура центра. В центре выделены две группы специалистов со своими специфическими направлениями деятельности, закрепленные локальными нормативными актами центра.

Модель оказания ППМС-помощи представлена двумя структурными единицами: территориальная психолого-медико-педагогическая комиссия (ПМПК) и психолого-педагогическое сопровождение



Коллегиальными органами управления Образовательным учреждением являются: Общее собрание работников, Педагогический совет. Представительным органом работников Центра является действующая в учреждении первичная профсоюзная организация.

Решения органов управления МБУ «ЦПМСС №85» принимаются коллегиально, после широкого обсуждения открытым голосованием простым большинством голосов в соответствии с порядком, определенным в Уставе центра и (или) локальных нормативных документах.

Высшим органом самоуправления в МБУ «ЦПМСС №85» является педагогический совет. В состав педагогического совета входят все педагогические работники, включая администрацию. В отчетном году проведено 4 заседания педагогического совета.

В 2023 году было проведено 2 общих собрания трудового коллектива. На общем собрании были приняты локальные акты, связанные с организацией образовательного процесса.

Планирование контроля осуществляется на основе локальных актов центра, плана работы МБУ «ЦПМСС №85» с учетом результатов анализа работы педагогического коллектива по следующим направлениям:

- контроль качества образовательной деятельности;
- контроль работы с учебной документацией;
- контроль состояния учебно-материальной базы;
- контроль за работой с документацией;
- работа с педагогическими кадрами;
- работа с детьми и их родителями (законными представителями);
- методическая работа;
- состояние материально-технической базы.

Источниками информации являются: учебно-коррекционные занятия, журналы учета групповых занятий, индивидуальный план работы педагога, открытые занятия, диагностические материалы, результаты анкетирования, отзывы родителей.

Используются следующие методы контроля: наблюдение, проверка документации, опрос (устный, включая анкетирование), оперативный анализ проведенного учебно-коррекционного занятия или мероприятия с его организаторами или участниками, собеседование.

Право владения, материально-техническая база образовательной организации.

Центр является юридическим лицом, ведет самостоятельную финансово-хозяйственную деятельность, самостоятельно планирует расходную часть бюджета, отчитывается о своей финансовой деятельности перед контролирующими органами, является участником закупок в качестве заказчика в системе Государственного заказа.

3. Материально-техническая база.

В целях проведения комплексного психолого-медико-педагогического обследования детей города Набережные Челны территориальная психолого-медико-педагогическая комиссия (ТПМПК) имеет два оборудованных кабинета и оснащена стандартизированными диагностическими методиками.

Кабинеты оборудованы персональными компьютерами и многофункциональными устройствами, стенкой с дидактическими материалами и игровыми пособиями. В диагностическом оснащении ТПМПК имеется 11 методических пакетов для организации комплексного психолого-медико-педагогического обследования детей от 0 до 18 лет, рекомендованных к применению Институтом коррекционной педагогики РАО г. Москвы и ГБОУ ВПО Московским городским психолого- педагогическим университетом.

В целях оказания комплексной психологической, коррекционно-развивающей помощи Центр располагает необходимым количеством кабинетов для индивидуальной и групповой работы с детьми и подростками:

- кабинет для занятий с детьми раннего возраста -1;
- кабинет коррекционно-развивающей помощи – 1;
- темная сенсорная комната - 1;
- кабинет дефектолога -1;
- кабинет логопеда - 2;
- кабинет психолога для детей дошкольного возраста - 1;
- кабинет учебный для детей школьного возраста - 1;
- кабинет семейного консультирования - 1;
- тренинговый кабинет - 1;
- конференц-зал - 1.

Предметная среда кабинетов оснащена специальными учебными пособиями и дидактическими материалами, специальными техническими средствами обучения коллективного и индивидуального пользования. Традиционные материалы и материалы нового поколения подбираются сбалансировано, сообразно педагогической ценности. Предметы, игрушки, пособия, предлагаемые детям, отражают уровень современного мира, несут информацию и стимулируют поиск. Электронные образовательные ресурсы (учебные материалы, для воспроизведения которых используют электронные устройства) являются неотъемлемой частью современной системы образования. В Центре обеспечен доступ обучающихся к ЭОР: интерактивные доски, проекторы, ноутбуки.

Развивающая предметно-пространственная среда в кабинетах Центра предполагает возможность изменения среды в зависимости от образовательной ситуации, в том числе от меняющихся интересов и возможностей детей с ОВЗ. Организовано зонирование пространства кабинетов в зависимости от задач коррекционного воздействия (уголок для игр с песком, зона практических видов деятельности— конструктивной, изобразительной, зона для игры с крупными мягкими конструкциями – модулями, зона релаксации – сухой бассейн). Обновление игрового материала стимулирует игровую, двигательную, познавательную и исследовательскую активность детей с ОВЗ.

Для сохранения и укрепления психофизического и эмоционального здоровья обучающихся в Центре создана сенсорная комната, которая включает в себя: интерактивный сухой бассейн с подсветкой и переключателями, мягкую игровую тумбу с угловым зеркалом, в которую установлены пузырьковые колонны, детское игровое панно «Светящиеся нити», фиброоптическое волокно, ковер «Звездное небо», панель светозвуковая интерактивная «Вращающиеся огни»,

вращающийся светящийся зеркальный шар, пуфики-кресла «Куб» с гранулами, настенную панель «Бесконечность» и др..

4. Оценка образовательной деятельности и анализ контингента обучающихся.

Приоритетным направлением образовательного процесса является оказание психолого-педагогической и медико-социальной помощи детям, испытывающим трудности в обучении и социальной адаптации, имеющим особенности психического, психофизического развития, проведение мероприятий по профилактике нарушений в развитии, поведении, социальной адаптации; повышение социально - психологической компетенции педагогов и родителей. включая работу психолого-медико-педагогической комиссии.

Уровень образовательной программы соотносится с возрастным периодом категории обучающихся - дети в возрасте от 0 до 18 лет, программа ориентирована на не организованных детей, детей обучающихся в школах и дошкольных организациях города Набережные Челны.

В 2023 году специалистами центра проводилась индивидуальная и подгрупповая развивающая работа с детьми раннего, дошкольного и школьного возраста, направленная на развитие качеств необходимых для более успешной адаптации и преодоления трудностей в когнитивной, эмоционально-поведенческой и коммуникативной сферах.

За отчетный период у 100% детей наблюдается положительная динамика в развитии разной степени выраженности в зависимости от ведущего дефекта. Сохранность контингента составляет 100%.

4.1. Организация учебного процесса.

В муниципальном бюджетном учреждении «Центр психолого-медико-социального сопровождения №85» организация образовательного процесса регламентируется учебным планом. Он отражает специфику образовательной деятельности Центра, формы реализации и содержание дополнительных общеразвивающих программ.

Учебный план составлен с целью оказания квалифицированной помощи детям, испытывающим трудности в усвоении образовательных программ, развитии и социальной адаптации, нуждающимся в психолого-педагогическом и медико-социальном сопровождении. Учебный план включает дополнительные общеразвивающие программы, содержание которых учитывает возрастные и индивидуальные особенности детей, состояние их соматического и психического здоровья и предусматривает индивидуальные или групповые занятия. Дополнительные общеразвивающие программы рассчитаны на обучающихся в возрасте 0 - 18 лет.

Приём воспитанников в Центр производится в течение всего учебного года. Срок пребывания обучающихся в коррекционно-развивающих группах соответствует продолжительности коррекционно-развивающих рабочих программ. Дети принимаются на занятия по результатам диагностического обследования специалистами Центра (педагога-психолога, учителя-логопеда, учителя-дефектолога, социального педагога) по запросам родителей или на основании заключений психолого-медико-педагогической комиссии. Зачисление на занятия производится на основании письменного заявления родителей (законных представителей) приказом директора МБУ «ЦПМСС №85».

Дополнительная образовательная программа Центра включает в себя взаимосвязанные направления образовательного процесса:

1. «Коррекционное обучение и психокоррекция»:

Целью блока является создание оптимальных возможностей развития личностного потенциала ребенка, воспитание и развитие качеств личности, отвечающих требованиям информационного общества, инновационной экономики, задачам построения демократического гражданского общества на основе толерантности, диалога культур и уважения многонационального, поликультурного и поликонфессионального состава российского общества (ФГОС)

Блок «Коррекционное обучение и психокоррекция» включает в себя следующие рабочие программы по направлениям:

1) Развитие познавательной сферы детей и подростков.

- «Веселый грамотей» (психологическая коррекция познавательной сферы и коммуникативных навыков у младших школьников, 26 часов)

- Развитие познавательных процессов и сенсомоторных функций у детей с нарушениями в развитии (для детей дошкольного возраста, 26 часов)
- Развитие познавательных процессов детей дошкольного возраста (старший дошкольный возраст, 26 часов)
- 2) *Коррекция устной и письменной речи детей и подростков.*
- Коррекционно-развивающая программа по преодолению ОНР (для детей 5-8 лет, 117 часов), задержки речевого развития у детей 2-3 лет (104 часа)
- Развитие фонетико-фонематической стороны речи у детей дошкольного и младшего школьного возраста (дети 4-7 лет, 26 часов).
- Коррекция дисграфии смешанного вида (для младших школьников, 79 часов)
- Профилактика и коррекция дизорфографии у младших школьников (52 часа)
- Формирование речевого слуха и произносительной стороны устной речи (для младших школьников с нарушением слуха, 52 часа)
- 3) *Развитие эмоционально-волевой и личностной сферы детей и подростков.*
- Психологическая коррекция эмоционально-волевой сферы (6-9 лет, 16 часов)
- «Этот волшебный мир» (для детей дошкольного возраста, цикл занятий в темной сенсорной комнате, 8 часов)

2. «Превентивная педагогика и психопрофилактика».

Целевым назначением блока является создание психолого-педагогических условий для обеспечения доступности мероприятий по профилактике зависимого и противоправного поведения, осуществление медико - психолого - педагогического сопровождения учащихся младших, средних и старших классов школы с целью формирования у них факторов защиты, наиболее полной личностной самоактуализации.

Блок образовательных программ «Превентивная педагогика и психопрофилактика» направлен на решение возрастных и личностных проблем у учащихся всех возрастных категорий и реализуется по следующим направлениям:

- 1) *Предупреждение школьной дезадаптации детей и подростков.*
 - Программа занятий в сенсорной комнате по снятию тревожности для детей и подростков (для учащихся 5-11 классы, 11 часов)
 - «Дом, в котором живет Я» (для детей 13-16 лет, 10 часов)
 - «Я пятиклассник» (для учащихся 5 класса, 11 часов)
- 2) *Профилактика девиантного поведения детей и подростков.*
 - «Все, что тебя касается» (для 7-11 классов, 17 часов)
 - «Корабль» (для 1-5 классов, 8 часов)

Организация образовательного процесса в Центре характеризуется следующими особенностями:

- обучение реализуется на добровольных началах;
- обучающиеся приходят на занятия в свободное от основной учёбы время;
- наполняемость коррекционно-развивающих групп - не более 8 человек, подгрупп -2-3 человека.
- проводятся индивидуальные занятия.

Организация образовательного процесса регламентируется годовым планом, календарным учебным графиком и расписанием индивидуальных и групповых занятий.

Диагностическая, консультативная, профилактическая, психокоррекционная и просветительская работа с детьми и подростками осуществляется специалистами только с согласия родителей или законных представителей. Отметки обучающимся на занятиях не выставляются. Результат продвижения в развитии и коррекции ребенка определяется по окончании обучения на основе стартовой и итоговой диагностики, предусмотренной программой.

Реализация данного учебного плана позволяет удовлетворить социальный заказ родителей, запросы образовательных организаций г. Набережные Челны на оказание психолого-

педагогической и медико-социальной помощи. Для реализации учебного плана в Центре имеется необходимое кадровое, методическое и материально техническое обеспечение

4.2. Кадровый состав организации.

Деятельность Центра обеспечивают 31 работник:

Административно-управленческий персонал - 3 человек;

Педагогический персонал - 15 человек;

Врачи – 4 человека;

Прочий персонал - 9 человек.

7 педагогов и 4 врача (педиатр, офтальмолог, врач-психиатр, врач МСЭ) работают в составе территориальной психолого-медико-педагогической комиссии. 7 педагогов осуществляют консультативную и коррекционно-развивающую деятельность.

Имеют педагогический стаж работы: от 15 до 25 лет – 1 человек, что составляет 7%, свыше 25 лет – 14 человек, что составляет 93 %

Из всего педагогического состава:

- 100% педагогов имеют высшее специальное педагогическое образование.

- 100% педагогов в течение последних трех лет прошли курсы повышения квалификации в объеме от 72 до 144 часов.

В 2023 учебном году педагоги прошли курсы повышения квалификации по теме:

«Взаимодействие логопеда с родителями» на базе АНПО ДПО «Логопед-плюс» ученический центр Логопед-мастер г. Москва, 2023 год, 18 часов.

«Логопедический и зондовый массаж в соответствии с требованиями с ФГОС» на базе АНПО ДПО «Логопед-плюс» ученический центр Логопед-мастер г. Москва, 2023 год, 72 часа.

Структура помощи семье, переживающей конфликтный бракоразводный процесс 23-27 октября 2023 год, Институт практической психологии «Иматон»

«Диагностика семейной системы. Описание семейной системы», 36 часов. Институт психотерапии и медицинской психологии им. Б.Д. Карвасарского

«Психотерапевтическая коммуникация в семейной психотерапии», 36 часов, Институт психотерапии и медицинской психологии им. Б.Д. Карвасарского

Прошли профессиональную переподготовку по направлениям:

«Специальное (дефектологическое) образование» в Волгоградской государственной гуманитарной академии по специальности АНО ДПО «ВГАППССС», 620 часов,

«Супервизия в психологическом консультировании и психотерапии. Обучение супервизоров», 270 , АНО ДПО «НАДПО»

4.3. Содержание образовательного процесса.

Учитывая анализ предшествующей работы, стратегию развития системы образования в Республике Татарстан, запрос со стороны учредителя (муниципальное задание на 2022 и плановый период на 2023, 2024 годы), трудовой коллектив МБУ «ЦПМСС №85» решал следующие задачи:

1. Коррекционно – развивающая, компенсирующая и логопедическая помощь (это устранение отклонений в психологическом и личностном развитии воспитанников и учащихся, обеспечение соответствия развития возрастным нормативам)

2. Психолого-педагогическое консультирование обучающихся, их родителей (законных представителей) и педагогических работников (очное индивидуальное психолого-педагогическое консультирование специалистами Центра, тематическое консультирование на сайте Центра, семейное консультирование, консультирование родителей по результатам сопровождения ребенка, консультирование педагогов по вопросам психолого-педагогического сопровождения детей, консультирование приемных родителей и опекунов)

3. Психолого-медико-педагогическое обследование детей, скрининг сформированности предпосылок учебной деятельности (учебных компетенций) детей и школьников (обследование дошкольников с целью соответствия его развития возрастным нормам и выявления уровня

психологической готовности к обучению в школе, изучение интересов, способностей и склонностей обучающихся и воспитанников, диагностика профессиональной ориентации подростков, диагностика психологических причин отклонений в интеллектуальном и личностном развитии обучающихся и воспитанников, неуспешности в обучении, нарушений поведения).

4. Психологическое просвещение субъектов образовательного пространства (создание условий для полноценного личностного роста и самоопределения воспитанников и обучающихся на каждом возрастном этапе в целях своевременного предупреждения эмоционально-волевых нарушений, психосоматических заболеваний, возможных нарушений в становлении личности и развитии интеллекта, осуществляется).

Образовательные услуги образовательным организациям города Набережные Челны оказываются по договорам о совместной деятельности. В 2023 году были заключены договоры с МБДОУ «Детский сад №30», МБОУ «Гимназия №2», МБОУ «СОШ №11», МБОУ «СОШ №28», МБОУ «Гимназия №29», МБОУ «СОШ №42», МАОУ «СОШ №51», МБОУ «СОШ №53», МАОУ «Лицей-интернат им. Гали Акыша №84», ГАПОУ «НТТ».

Заключены договоры с образовательными организациями о взаимодействии ПМПК и ППк. В рамках этой работы были осуществлены выходы в ДОУ и СОШ для сопровождения детей с трудностями в обучении, воспитании, социальной адаптации, осуществления эффективной коррекционно-развивающей работы, контроля за соблюдением нормативных требований по обучению детей с ОВЗ согласно ФГОС. В течение года осуществлялось консультирование заместителей директора ОО, педагогов-психологов, учителей-дефектологов, воспитателей ДОО по теме «Составление представления и заключения психолого-педагогического консилиума на воспитанника ДОУ», создании условий для обучения и воспитания детей с ОВЗ и инвалидностью (194 человека).

Индивидуальные занятия в рамках реализации дополнительной образовательной программы на базе Центра посещал 81 ребёнок с особенностями в развитии (с тяжелыми нарушениями речи, задержкой психического развития, нарушением эмоционально-волевой сферы и др.), 33 ребенка прошли цикл занятий с педагогом-психологом для стабилизации эмоционального состояния и в рамках кризисной помощи, 284 подростка посетили профилактические и поддерживающие тренинговые занятия на базе МБУ «ЦПМСС №85», а так же на базе своих образовательных организаций.

Занятия в кабинете ранней помощи.

Важным условием успешной коррекционной работы с детьми младенческого и раннего возраста становится разработка педагогических и организационных условий включения родителей в реализацию программ коррекционно-развивающего обучения. На базе ППМС-центра дети раннего возраста получают помощь по направлениям:

1. Коррекционно-развивающие занятия детей со специалистами сопровождения (учитель-логопед, учитель-дефектолог, педагог-психолог). 6 детей посещали индивидуальные коррекционно – развивающие занятия 2 раза в неделю, групповые коррекционно – развивающие занятия – 1 раз в неделю.

2. Консультирование с целью повышение компетентности родителей в вопросах развития и воспитания ребенка.

3. Обучение родителей развивающим играм с целью повышения качества взаимодействия и отношений ребенка с родителями.

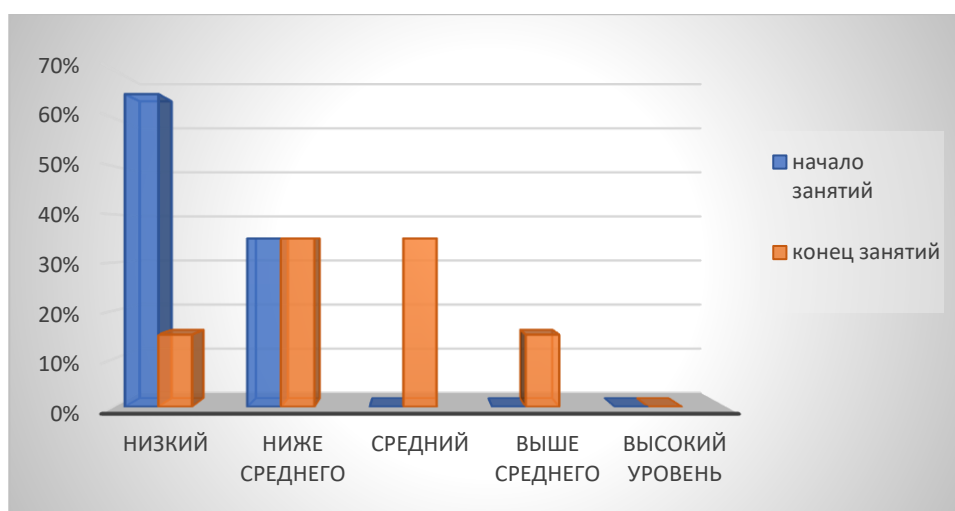
При поступлении ребенка в центр проводится ранняя психолого-педагогическая диагностика развития ребенка (Борисенко М. Г., Лукина Н. А. Диагностика развития ребенка (0-3 года)) по которой оцениваются развитие сенсорных функций, социальное развитие, характер познавательной деятельности, развитие речи, развитие крупной и мелкой моторики. На основании диагностики составляется индивидуальная программа развития ребенка.

Проведено 312 индивидуальных занятия по программе «Коррекционно-развивающая программа по активизации речевого развития у детей раннего возраста (от года до трех лет)» и 13 групповых занятий по программе «Коррекционно-развивающая программа для детей раннего возраста с РАС и другими ментальными нарушениями». Реализация программ осуществляется в условиях полифункциональной среды с применением игровых технологий, занятия с использованием предметно-манипулятивной деятельности по методике М. Монтессори.

Мониторинг динамики усвоения образовательной программы в ходе коррекционно- развивающих мероприятий осуществлялся индивидуально по каждому ребенку.

Мониторинг результативности занятий в рамках оказания ранней помощи 2023 год (в%)

Уровни развития ребенка	Входящая диагностика (%)	Итоговая диагностика (%)
Низкий	65 (4 детей)	15 (1 ребенок)
ниже среднего	35 (2 детей)	35 (2 детей)
Средний	0 (0 детей)	35 (2 детей)
Выше среднего	0 (0 детей)	15 (1 ребенок)
высокий	0 (0 детей)	0 (0 детей)



По результатам итоговой диагностики можно сделать вывод, что у 100% детей, посещавших занятия в рамках оказания ранней помощи, наблюдается положительная динамика разной степени выраженности:

1 ребенок (15 %) выпущен с уровнем развития выше среднего.

2 ребенка (35 %) имеют хорошую положительную динамику и показали к концу года средний уровень развития.

3 воспитанника (35% - ниже среднего и 15% - низкий уровень) имеют незначительную положительную динамику, обусловленную сложностью дефекта. Эти воспитанники нуждаются в дальнейшем проведении коррекционно-развивающих мероприятий.

Три воспитанника с ОВЗ (РАС) продолжают посещение службы ранней помощи.

Два воспитанника поступили в ДОУ.

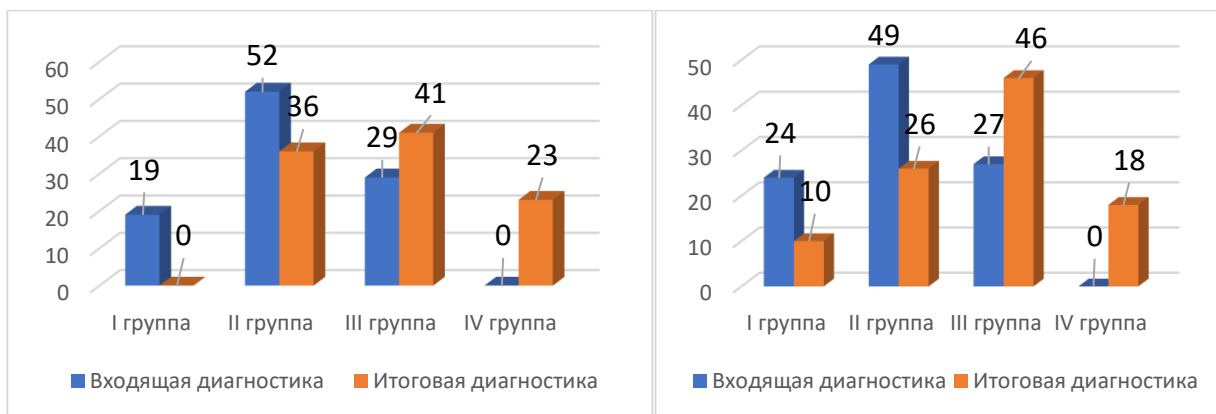
Один ребенок продолжит получать помощь по линии социальной защиты (зачислен на занятия в «Солнышко»).

По окончании курса коррекционно-развивающих занятий все родители подписали акт выполненных работ. Содержанием и качеством образования удовлетворены.

Кроме того, в 2023 году для родителей детей раннего возраста проведено:

- 15 индивидуальных консультаций. Наиболее частая причина обращений: «Задержка речевого развития у детей младшего дошкольного возраста»,
- 64 пролонгированных индивидуальных консультаций по темам: «Развитие слухового внимания к неречевым звукам», «Речевые звуки - игры и упражнения», «Развитие мелкой моторики рук», «Особенности воспитания навыков самообслуживания у детей с РАС», «Коммуникативные игры для детей с РАС».

В ходе консультативного приема проводилась психолого-педагогическая диагностика детей, было проведено 25 диагностических процедур.



Детям I, II, III группы развития было рекомендовано продолжить индивидуальные коррекционно-развивающие занятия с дефектологом, по развития познавательных процессов (внимания, мышления, памяти), сенсомоторных функций и речевого развития. Детям I-II группы даны рекомендации о прохождении ПМПК для определения образовательного маршрута.

По окончании курса 26 занятий родители заполнили «Акт выполненных работ», были удовлетворены качеством и формой коррекционно-развивающей работы с детьми и с родителями.

18% детей пролонгировали программу «Развитие познавательных способностей и сенсомоторных функций у детей с особыми образовательными потребностями».

В период коррекционно-развивающих занятий было проведено 286 консультации, где родителям были даны подробные рекомендации в реализации коррекционно-развивающей программы «Развитие познавательных способностей и сенсомоторных функций у детей с особыми образовательными потребностями».

По индивидуальному запросу в социальных сетях на личной страничке ВКонтакте, WhatsApp было проведено 78 консультаций.

Коррекционно-развивающая работа учителя-логопеда.

Количество детей, получивших помощь логопеда на коррекционно-развивающих занятиях, составляет 40 человек, из них: 5 человек – дети-инвалиды, 9 человек – дети ОВЗ. 25 человек – дети, имеющие общее недоразвитие речи разного уровня, 15 человек – дети с ФФНР.

Всего было проведено 1040 индивидуальных занятий. Коррекционно-развивающие занятия проводились в соответствии с программами, составленными с учетом возрастных особенностей, особенностей актуального уровня развития ребенка и комплексного подхода к ребенку с особыми образовательными потребностями. В ходе реализации дополнительной образовательной программы для родителей проводились индивидуальные консультации всего было проведено 520 консультаций.

На всех воспитанников составляется индивидуальный паспорт развития, в который входят сведения о ребенке, результаты входящей, рубежной и итоговой диагностики, рабочая программа по коррекции всех сторон речи.

67,5% воспитанников по результатам начальной диагностики показали низкий и ниже среднего уровень речевого развития: понимания обращенной речи, навыков словообразования, нарушение звукопроизношения свистящих, шипящих, сонорных; низкий уровень воспроизведения звукологового структуры слова и фонематического слуха и восприятия. Процессы звукового анализа и синтеза были не сформированы. Состояние лексической и грамматической сторон речи на низком уровне, фраза отсутствовала либо простая не более 2-3 слов.

Остальные дети (32,5%) имели средний или выше среднего уровень понимания обращенной речи, однако, дифференциация форм словообразования была на низком уровне; нарушено звукопроизношение; на уровне ниже среднего воспроизведение звукологового структуры слова и развитие фонематического восприятия. Показатели развития процессов звукового анализа и синтеза у них на уровне ниже среднего и состояние лексической и грамматической сторон речи на уровне ниже среднего.

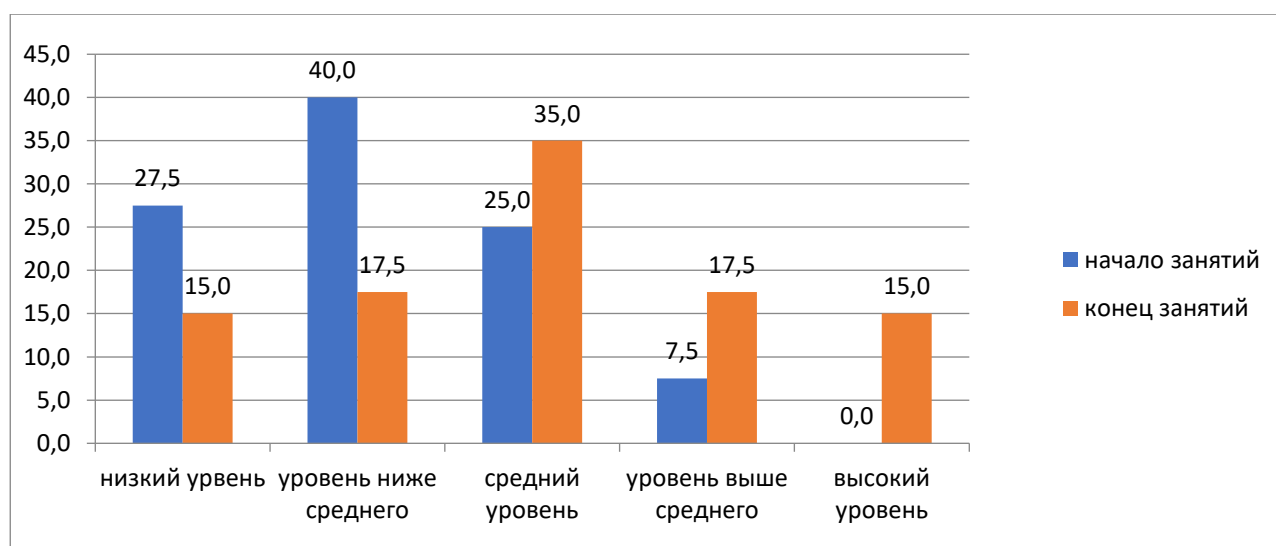
Все дети помимо нарушений речи имели особенности психических процессов:

1. Недостаточная степень устойчивости внимания и ограниченность возможностей для его распределения.
2. Отставание в развитии словесно-логического мышления, трудности с овладением навыками анализа и синтеза, сравнения и обобщения.
3. Отклонения в эмоционально-волевой сфере: частая смена интересов, ненаблюдательность, низкая мотивация, негативное восприятие, неуверенность в собственных возможностях.

Мониторинг динамики развития детей, коррекционно-развивающей работы осуществлялся индивидуально по каждому ребенку.

Мониторинг результативности логопедических занятий в 2023 году (в%)

Уровни развития речи	Входящая диагностика (%)	Итоговая диагностика (%)
Низкий	27,5	15
Ниже среднего	40,0	17,5
Средний	25,0	35
Выше среднего	7,5	17,5
Высокий	0	15



По результатам итоговой диагностики можно сделать вывод, что у 100% детей, посещавших логопедические занятия, наблюдается положительная динамика разной степени выраженности:

15% - имеют незначительную положительную динамику, обусловленную сложностью дефекта. Эти воспитанники нуждаются в дальнейшем проведении коррекционно-развивающих мероприятий.

Восемь воспитанников поступили в первый класс общеобразовательной школы. Им рекомендованы поддерживающие занятия с учителем-логопедом школы по профилактике нарушений письменной речи. Прежние ДОУ продолжают посещать 13 детей, 19 детей продолжают обучение по адаптированным программам дошкольного образования в специализированных ДОУ.

Деятельность психологической службы

Педагоги-психологи осуществляют свою профессиональную деятельность в соответствии с методическими рекомендациями МО и Н РТ «Руководство по организации профессиональной деятельности педагогов-психологов системы образования (дошкольные, общеобразовательные, профессиональные образовательные организации)» (письмо от 29.12.2020 №15093/20).

В соответствии с основными направлениями психолого-педагогического сопровождения целевых групп определяются конкретные формы и содержание работы педагога-психолога: комплексная диагностика, развивающая и коррекционная деятельность, психологическое консультирование и просвещение педагогов, родителей (законных представителей), других участников образовательных отношений, психологическая экспертиза (оценка) комфортности и безопасности образо-

вательной среды, деятельность по определению и корректировке компонентов индивидуальной образовательной программы (в структуре реализации индивидуального образовательного маршрута).

Каждое направление включается в единый процесс сопровождения, обретая свою специфику, конкретное содержательное наполнение в форме программ адресной помощи (далее - психолого-педагогические программы) с учетом вышеуказанных психолого-педагогических проблем, рисков и трудностей детей целевых групп.

Основные направления психологической работы осуществляются с целевой аудиторией детей и их законными представителями.

- Нормотипичные дети и подростки с нормативным кризисом взросления);
- Дети, испытывающие трудности в обучении;
- Дети, нуждающиеся в особом внимании в связи с высоким риском уязвимости;
- Дети, находящиеся в трудной жизненной ситуации;
- Дети-сироты и дети, оставшиеся без попечения родителей;
- Обучающиеся с ОВЗ, дети-инвалиды;

– Дети с отклоняющимся поведением (девиантное поведение детей и подростков, суицидальное поведение детей и подростков)

Для решения профессиональных задач и достижения основных целей психологической деятельности в этом учебном году работа велась по основным направлениям: консультирование, диагностика, коррекция, просвещение и методическое сопровождение в соответствии с годовым планом работы.

За прошедший период проводилась индивидуальная и подгрупповая развивающая работа с детьми дошкольного и школьного возраста, направленная на развитие у обратившихся необходимых качеств для более успешной адаптации и преодоления трудностей в когнитивной, эмоционально-поведенческой и коммуникативной сферах.

Психологическое консультирование (индивидуальное и групповое) – оказание помощи и создание условий для развития личности, информирование всех участников образовательного процесса с целью создания адаптивной среды. Консультации носят диагностический, стимулирующий, рекомендательный характер, служат средством психолого-педагогической грамотности педагогов и родителей. Процент обращения за консультацией учащихся, педагогов и родителей растет с каждым годом. Основными поводами обращения являются конфликты в семье и школе, особенности эмоционального состояния, самоповреждающее поведение, возрастные кризисы, низкая мотивация к обучению, трудности в обучении, агрессия, высокий уровень эмоционального напряжения, определение профессиональных запросов и т.д. Всего было проведено 714 индивидуальных консультаций и 11 групповых. Из них:

- индивидуальные консультации для родителей, по темам: «Как помочь ребенку хорошо учиться», «Гиперактивный ребенок», «Ребенок не хочет посещать детский сад», «Ребенок не умеет дружить», «Тревожный ребенок», «Психологические особенности возраста», «Что мы транслируем детям?».

- групповые консультации для старшеклассников по темам «Тревожность при прохождении ЕГЭ», «Иррациональные установки, связанные с аттестацией», «Навыки позитивной самопомощи», «Приемы самопомощи в стрессовой ситуации», «Проблема взаимоотношений с родителями», «Профессиональное самоопределение».

В рамках консультативной и профилактической деятельности педагогами-психологами проводились родительские собрания и педагогические советы.

Родительские собрания:

«Суицидальное поведение в подростковом возрасте» (МБОУ "Открытая (сменная) школа № 65", 35 человек, МБОУ «СОШ №53», 28 человек)

«Маркеры суицидального поведения среди подростков» (ГАПОУ «НТТ», 281 человек)

Выступление на общегородском родительском собрании «Психологическая поддержка детей во время подготовки к сдаче единого государственного экзамена» (МАУДО "ГДТДиМ №1", 528 человек)

Выступления на педагогических советах:

Профилактика суицидального риска у детей подросткового возраста «Безмолвный крик или как нам услышать подростка» (ГАПОУ «НТТ», 71 человек)

Групповая консультация классных руководителей «Профилактика подросткового буллинга» (МБОУ «СОШ №42», 5 человек, МБОУ «СОШ №11», 8 человек), педагогов, реализующих АООП «Консультирование по вопросам реализации адаптированных программ и сопровождение обучающихся с трудностями в обучении» (МБОУ «СОШ №28», 9 человек)

В ходе индивидуального консультирования детей и родителей проводится углубленная диагностическая работа - 201 человек. При необходимости дети определяются на индивидуальные занятия. В текущем периоде их посетили 36 человек, длительность занятий в зависимости от направления от 5 до 26 занятий. Кризисное сопровождение детей с девиантным поведением (суицидальное, антисоциальное, зависимое) ведется в индивидуальном порядке, включает в себя индивидуальные консультации, углубленную диагностическую работу и занятия на стабилизацию эмоционального состояния обучающегося: в размере до 10 консультаций. Всего за этот период было охвачено 10 детей: из них 8 детей «группы риска» и у 2 обучающихся было замечено самоповреждающее поведение.

Главное направление в работе с детьми особыми образовательными потребностями - устранение вторичных личностных реакций, обусловленных эмоциональными нарушениями, повышенная возбудимость, тревожность, отсутствие волевого усилия. Таким образом, основными показателями эффективности занятий являются: положительно-стабильный фон настроения, уровень развития работоспособности и самостоятельности, характер деятельности, коммуникативная компетентность, произвольность внимания.

В 2023 году индивидуальные коррекционно-развивающие занятия по программе «Коррекционно-развивающая программа по развитию познавательных процессов для детей с ОВЗ» посетили 6 детей дошкольного возраста, по программе «Коррекционно-развивающая программа по развитию эмоционально-волевой сферы и познавательных процессов для детей дошкольного и младшего школьного возраста» посетили 12 детей.

По итогам диагностики наблюдается положительная динамика развития познавательных процессов и особенностей эмоционально-волевой сферы: объем кратковременной памяти увеличился на 15 %, концентрация внимания – на 17 %, мыслительные процессы – на 18%, ориентировке в пространстве на 65%, уравнился эмоциональный фон у 43,3% детей, приобрел положительные тенденции у 16,7%. У всех детей улучшилось состояние мелкой моторики.

С целью снятия эмоционального напряжения и повышения адаптационных возможностей в период подготовки к экзаменам проводились 5 групповых занятий со старшеклассниками по программе «Космическое путешествие». Занятия посетили 19 старшеклассников МАОУ «Лицей-интернат № 84 имени Гали Акыш» и 28 старшеклассников гимназии № 29. По итогам диагностики у 96,3% детей снизилась тревожность, у 98% повысился уровень стрессоустойчивости, 100% учащихся усвоили способы позитивной самопомощи в стрессовой ситуации.

В течение года уделялось внимание профилактике суицидального поведения. Педагог-психолог принимала участие в 8 супервизиях по алгоритму психологического сопровождения, направленного на устранение возможных рисков, связанных с ситуацией суицида (СОШ № 65, СОШ № 52, СОШ № 5, СОШ № 51, СОШ №53).

В рамках предупреждения суицидального поведения у несовершеннолетних объектом первичной профилактики являются все участники образовательных отношений, цель – минимизация риска суицидального поведения психологически благополучных субъектов. По договору со школой МАОУ «СОШ №51» была проведена диагностика суицидального риска у детей и подростков (32 человека).

Экстренная помощь оказывается в момент обращения, либо в максимально короткие сроки. Предоставляется без предварительной записи, в очной форме или онлайн. Сроки кризисного вмешательства зависят от риска совершения суицидального намерения, текущего состояния обучающегося.

Кризисное сопровождение детей с девиантным поведением (суицидальное, антисоциальное, зависимое) направлено на вторичную профилактику. Это категории детей, которые уже имеют в анамнезе попытки суицида или риск совершения очень высокий. Сопровождение ведется в индивидуальном порядке, включает в себя индивидуальные консультации, углубленную диагностическую работу и занятия на стабилизацию эмоционального состояния обучающегося от 10 до 25 кон-

сультаций. Всего за этот период было охвачено 10 детей, из них: 8 детей «группы риска» с высокой вероятностью совершения суицида; консультативная помощь при признаках суицидальных намерений - 2 человека.

Тренинговые занятия для учащихся 5, 9-х-11-х классов по развитию стрессоустойчивости, снятия эмоционального напряжения, профилактике конфликтов межличностных отношений и повышения адаптационных возможностей посетили 224 подростка школ №№ 11, 42, 41, 51.

Ежегодно педагоги-психологи Центра оказывают психолого-педагогическую помощь несовершеннолетним обучающимся, признанным в случаях и в порядке, которые предусмотрены уголовно-процессуальным законодательством, подозреваемыми, обвиняемыми или подсудимыми по уголовному делу либо являющимся потерпевшими или свидетелями преступления потерпевшими по уголовным делам в преступлениях, связанных с нарушением половой неприкосновенности несовершеннолетних - 3 человек (3 психологических экспертиз для СК).

Проведение экспертных мероприятий по судебным запросам, связанных с определением места жительства детей, определение порядка встреч с несовершеннолетними 2023 году - 62 экспертизы.

В процессе консультирования для определения проблемы и ее причин проводилась диагностика, в основном с использованием проективных методов, диагностической беседы и наблюдения.

Для проведения психологической диагностики имелся достаточный набор диагностических методик, которые соответствовали предъявляемым запросам и позволяли дифференцировать трудности и определять их причины. Что, в свою очередь, позволяло планировать дальнейшую развивающую и консультативную работу, а также давать рекомендации по преодолению трудностей.

Проведение диагностических обследований с целью выявления детей, нуждающихся в педагогической, психологической, логопедической, медицинской и социальной помощи

Психолого-педагогическая диагностика является необходимым этапом начала любой последующей работы с детьми и подростками, родителями и педагогами. Обследования (диагностика) традиционно проводились в индивидуальной и групповой форме, на различных возрастных этапах, требующих специальной психологической поддержки, с целью предотвращения возможных проблем, выявления существующих проблем, и по запросам образовательных организаций города.

В 2023 учебном году были заключены договоры с дошкольным образовательным учреждением №№30, 104 с СОШ №№ 51, 11, Гимназией № 2.

Диагностикой было охвачено 901 ребенок:

1. Оценка сформированности ЗУН воспитанников подготовительной к школе группы, охват 52 человека.
2. Диагностика речевого развития детей 4-6 лет с целью своевременного предупреждения и преодоления недоразвития речи – 247 человек
3. Оценка компонентов школьной зрелости, охват 415 человек.
4. Диагностика исследования адаптации детей среднего звена, охват 57 человек.
5. Диагностика с целью выявления подростков группы риска по деструктивному поведению, охват 130 человек.

Целостный характер исследования предоставил возможность получить картину актуального уровня психического развития ребенка, обозначить зону его ближайшего развития и провести целенаправленную коррекционно-развивающую работу с детьми. По итогам диагностики проведены педагогические советы, родительские собрания, разработаны рекомендации для педагогов.

Согласно ФЗ «Об образовании» от 29 декабря 2012 года N 273, статья 67 п.1 «... Получение начального общего образования в образовательных организациях начинается по достижении детьми возраста шести лет и шести месяцев при отсутствии противопоказаний по состоянию здоровья, но не позже достижения ими возраста восьми лет...». С 2010 года на Центр возложена обязанность по диагностике актуального уровня развития детей не достигших на 1 сентября возраста 6 лет и 6 месяцев родители которых изъявили желание начать обучение детей в 1 классе. В 2023 году эту процедуру прошли 10 детей, всем детям не было рекомендовано обучение в 1 классе так как компоненты школьной зрелости не были сформированы в полной мере.

С целью диагностики стартовых возможностей будущих первоклассников, которым на момент поступления в школу уже исполнилось 8 лет было обследовано 26 будущих первоклассников. Всем родителям и педагогам были даны рекомендации по коррекционно-развивающей работе., учебном году с индивидуальным подходом, рекомендовано сопровождение школьным ППк. 7 детей получили рекомендацию пройти территориальную ПМПк еще до начала обучения в школе с целью уточнения образовательного маршрута и еще 11 человек – при возникновении трудностей в обучении.

Деятельность территориальной ПМПк.

1 Деятельность территориальной ПМПк г.Набережные Челны в 2023 году осуществлялась в соответствии с приказом Министерства образования и науки Российской Федерации от 20.09.2013 № 1082 «Об утверждении Положения о психолого-медико-педагогической комиссии», по следующим направлениям:

2 проведение обследования детей в возрасте от 0 до 18 лет (в исключительных случаях старше 18 лет) в целях своевременного выявления особенностей в физическом и (или) психическом развитии и (или) отклонений в поведении детей;

3 подготовка по результатам обследования рекомендаций по оказанию детям психолого-медико-педагогической помощи и организации их обучения и воспитания, подтверждение, уточнение или изменение ранее данных комиссией рекомендаций;

4 оказание консультативной помощи родителям (законным представителям) детей, работникам образовательных организаций, организаций, осуществляющих социальное обслуживание, медицинских организаций, других организаций по вопросам воспитания, обучения и коррекции нарушений развития детей с ограниченными возможностями здоровья и (или) девиантным (общественно опасным) поведением;

5 участие в организации информационно-просветительской работы с населением в области предупреждения и коррекции недостатков в физическом и (или) психическом развитии и (или) отклонений в поведении детей.

Общие данные о лицах, обследованных на ТПМПк

Годы	Общее количество обследованных лиц на ТПМПк	Из общего количества обследованных лиц			
		Женский пол		Мужской пол	
		Первично	Повторно	Первично	Повторно
2021	2882	790	185	1556	351
2022	2625	692	283	1212	384
2023	2655	541	404	1004	706

За 2023 год общее количество обследованных на ТПМПк уменьшилось на 30 человек, что составляет 11%, при этом увеличилось количество повторно принятых девочек - на 42,7%, мальчиков на - 84% по сравнению с 2022 годом.

Возраст лиц, обследованных ПМПк:

Детей раннего возраста (от 0 до 3 лет) в 2021 году было обследовано 646 человек, в 2022 году обследовано 555 человек, в 2023 году – 527 человек. В 2023 году произошло уменьшение количества принятых детей раннего возраста на 6%.

В 2023 году увеличилось количество принятых на ПМПк лиц 18 и старше составило 8 человек. Увеличение по сравнению с 2022 годом на 37,5%. (В 2022 году количество лиц в возрасте 18 лет и старше обследованных ПМПк г.Набережные Челны составило 3 человека, в 2021 году было обследовано 7 человек.)

Количество обследованных ТПМПк лиц в возрасте от 16 до 17 лет – 122 человека, что составляет 4,6% от общего количества обследованных. Количество обследованных лиц данной возрастной категории уменьшилось на 21%.

Целью обращения в ТПМПК лиц указанного возраста являлось определение специальных условий при получении профессионального образования и профессионального обучения (для лиц с различными формами умственной отсталости), а также определение необходимых условий для проведения медико-социальной экспертизы.

Данные о лицах, обследованных на ТПМПК, по уровням образования

Уровни образования	Количество обследованных		
	2021	2022	2023
Дошкольное образование	1638	1528	1453
Начальное общее образование	609	432	455
Основное общее образование	251	319	392
Среднее общее образование	32	26	18
Среднее профессиональное образование	120	123	90
Высшее образование	2	3	4
ГИА (9,11)	230	194	243
Всего	2882	2625	2655

Количество обследованных по уровням образования



В 2023 году уменьшилось количество обследованных лиц по сравнению с 2022 годом: обучающихся по программам дошкольного образования на 5,2% (2022 - 1528 человек), обучающихся по программам среднего общего образования на 31% (в 2022 году – 26 человек),

обучающихся по программам СПО, включая НПО на 36% (в 2022 году – 123 человека).

Вместе с тем увеличилось количество обследованных лиц:

обучающихся по программам начального общего образования на 23% (2022 год – 319 человек),

обучающихся по программам основного общего образования на 5,5% (2022 год – 432 человека),

обучающихся, нуждающихся в создании условий при проведении ГИА на 25% (2022 год – 194 человека).

Таким образом, в 2023 году увеличилось количество обследованных на ПМПК, обучающихся по программам начального общего и основного общего образования и ГИА, но уменьшилось количество обследованных на ПМПК, осваивающих программы дошкольного образования, среднего общего образования и СПО, включая НПО.

По первичному (основному) дефекту дети, прошедшие ПМПК, разделились на следующие нозологические группы:

- с нормой развития - 297 (11,2%)
- глухие - 1 (0,04%)
- слабослышащие и позднооглохшие - 26 (0,98%)
- слепые - 2 (0,08%)
- слабовидящие - 178 (6,7%)
- с тяжелыми нарушениями речи - 908 (34,2%)
- с нарушением опорно-двигательного аппарата - 157 (6%)
- с задержкой психического развития - 477 (18%)
- с умственной отсталостью (интеллектуальными нарушениями) - 289 (11%)
- со сложной структурой дефекта (дети с тяжелыми множественными нарушениями развития) - 1 (0,04%)
- с расстройством аутистического спектра - 76 (2,9%)



Таким образом, большинство обследованных лиц – 34,2% - имеют тяжелые нарушения речи, 18 % –задержку психического развития, 11,2% имеют нормативное развитие, 11% - различные формы умственной отсталости, 6,7% - слабовидящих детей, 6% имеют нарушение опорно-двигательного аппарата.

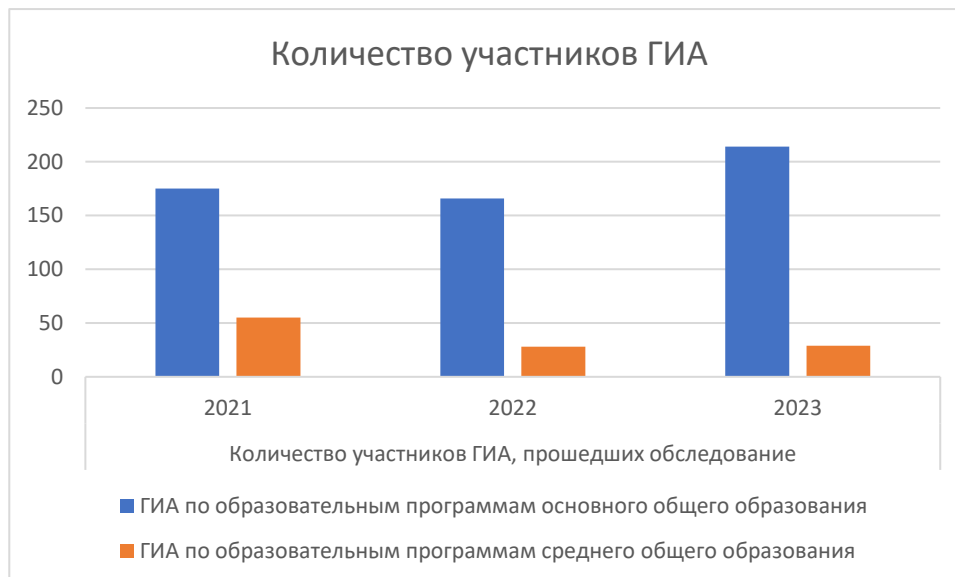
Государственная итоговая аттестация

Количество обучающихся, обратившихся в ПМПК для создания условий при проведении ГИА – 243, что на 25 % больше, чем в 2022 году, из них 238 обучающихся (98 %) получили рекомендации по созданию специальных условий прохождения ГИА.

Количество участников государственной итоговой аттестации

№ п/п	Государственная итоговая аттестация	Количество участников ГИА, прошедших обследование			Из них количество участников ГИА, получивших рекомендации по созданию специальных условий прохождения ГИА		
		2021	2022	2023	2021	2022	2023
1	ГИА по образовательным программам основного общего образования	175	166	214	175	166	214

2	ГИА по образовательным программам среднего общего образования	55	28	29	55	28	29
3	Итого	230	194	243	230	194	243



Данные о лицах, обследованных ТПМПК, по месту прохождения обследования

В 2023 году из 2655 обратившихся на ПМПК:

- 2651 человек (99 %) были обследованы в помещениях, закрепленных за ПМПК,
- 2 обучающихся (0,75 %) обследованы по месту проживания,
- 2 обучающихся (0,75 %) обследованы в организациях социальной защиты.

Учет рекомендаций ТПМПК по созданию необходимых условий для обучения и воспитания детей в образовательных организациях, а также в семье (с согласия родителей (законных представителей) детей).

В соответствии с п. 12 Положения о психолого-медико-педагогической комиссии (приказ Министерства образования и науки Российской Федерации от 20.09.2013 № 1082 «Об утверждении Положения о психолого-медико-педагогической комиссии») ПМПК вправе осуществлять мониторинг учета рекомендаций комиссии по созданию необходимых условий для обучения и воспитания детей в образовательных организациях, а также в семье (с согласия родителей (законных представителей) детей).

В 2023 году ТПМПК г.Набережные Челны были даны рекомендации по созданию специальных условий при получении образования для 2115 обучающихся, что на 0,52% меньше, чем в 2022 году.

Согласно предоставленной информации на октябрь 2023 года в 53 муниципальных образовательных организациях обучаются по адаптированным образовательным программам 754 человека. В 56 муниципальных ДОУ реализуются АООП для 1853 дошкольников.

5. Методическая и научно-исследовательская деятельность учреждения.

С 2019 года МБУ «ЦПМСС №85» является федеральной экспериментальной площадкой ФИРО РАНХ и ГС при Президенте Российской Федерации по теме «Индивидуальная программа развития педагога и система наставничества как инструменты наращивания профессиональных компетенций в условиях введения профессионального стандарта», приказ ФИРО РАНХ и ГС от 19.07.2019, № 21-7.

В 2023 учебном году оказывалась методическая помощь образовательным учреждениям по организации и осуществлению образования детей с ОВЗ и инвалидностью. Педагоги МБУ «ЦПМСС №85» принимали участие в расширенном заседании психолого-педагогического консилиума образовательной организации (МБОУ «СОШ №28, МБОУ «СОШ №11»)

На секции Августовской конференции заместителей директоров, курирующих инклюзивное образование и логопедов были рассмотрены вопросы организации образовательного процесса на основе актуальных федеральных требований, федеральная адаптированная образовательная программа для детей с ОВЗ в условиях создания единого образовательного пространства. (охват 91 человек)

В ходе заседания были озвучены итоги мониторинга качества условий реализации адаптированных основных общеобразовательных программ в соответствии с требованиями ФГОС начального общего образования обучающихся с ОВЗ, а также ФГОС образования обучающихся с умственной отсталостью (интеллектуальными нарушениями) в общеобразовательных организациях города Набережные Челны. Муниципальный мониторинг проводился на основании приказа Управления образования от 30.03.2023 № 203 «О мониторинге реализации права на образование обучающихся с ОВЗ в общеобразовательных организациях» города Набережные Челны в целях определения соответствия деятельности общеобразовательных организаций по созданию условий обеспечения права на образование обучающихся с учетом особенностей их психофизического развития был проведен мониторинг в общеобразовательных организациях, реализующих АОП для детей с ограниченными возможностями здоровья

Основные задачи мониторинга:

1. Изучить и проанализировать документы на сайтах образовательных организаций:
 - локальные акты ОУ, регламентирующие получение образования детьми с ОВЗ;
 - адаптированные общеобразовательные программы начального общего, основного общего образования для обучающихся с ОВЗ (далее - АОП ОВЗ) и (или) адаптированную основную общеобразовательную программу обучающихся с умственной отсталостью (интеллектуальными нарушениями) (далее - АОП УО);
 - учебные планы для обучающихся с ОВЗ;
 - создание доступной среды.
2. Получить информацию о созданных в ОО условиях для обеспечения реализации АОП НОО и ОО ОВЗ, АОП УО.
3. Установить на основе изученных в ходе мониторингового исследования анкет, документов сильные и слабые стороны в деятельности образовательных организаций, направленные на создание равных возможностей для современного качественного образования и позитивной социализации обучающихся с ОВЗ.

- **Выводы по результатам мониторинга:**

- Анализ данных ОО в части организации деятельности по обеспечению права на образование обучающихся с учётом особенностей их психофизического развития позволяет сделать следующие выводы.

- 1. Образовательными организациями разработаны АОП НОО ОВЗ, АОП О УО (интеллектуальными нарушениями), АОП ОО ОВЗ. В соответствии с рекомендациями ПМПК этими ОО выбран вариант Стандарта с учётом особых образовательных потребностей обучающихся. АОП необходимо доработать и разместить на официальном сайте школы.
- 2. Разрабатывается нормативная основа реализации АОП НОО ОВЗ И АОП О УО, гарантирующая доступность качественного общего образования для лиц с ограниченными возможностями здоровья. В ОО локальные акты, устанавливающие нормативы сопровождение обучающихся с ОВЗ, нуждаются в доработке или разработке.
- 3. Недостаточная обеспеченность узкими специалистами программы коррекционной работы, где созданы максимально благоприятные условия для преодоления или уменьшения ограничений возможностей здоровья и обеспечения качественного образования, индивидуального подхода.

В марте 2023 года в ходе мониторинга с целью анализа организации обучения детей с ОВЗ в общеобразовательных организациях проведено **анкетирование родителей** (законных представи-

телей) детей с ОВЗ, обучающихся инклюзивно. Всего было опрошено 206 родителей (законных представителей).

Анкетирование проводилось анонимно.

Родители отмечают, что 95,6% детей получают образование в инклюзивной форме, остальные 4,4% - в форме домашнего обучения.

На основе данных, сообщенных в опросе родителями, составлена следующая картина осведомленности родителей о программе, по которой обучается их ребенок.

Наибольшее количество детей обучаются по АООП для детей с ЗПР – 36,6%, на втором месте АООП для детей с ТНР – 10,8%, на третьем - АООП для детей с РАС – 8,9%, далее АООП для детей с нарушением интеллекта 6,1%, по 2,8% АООП для детей с нарушением НОДА и слуха, и 0,5% АООП для детей с нарушением зрения. Почти треть опрошенных родителей (31,5%) не смогли ответить по какой программе обучаются их дети. Это говорит о том, что школы не ознакомили родителей с разработанной АООП, учебным планом, индивидуальным образовательным маршрутом, контрольно-измерительные материалы и домашние задания не адаптированы для детей в соответствии с их особенностями в развитии.

Большинство родителей (53,8 % от общего числа опрошенных) положительно относится к совместному обучению детей с ОВЗ и детей – инвалидов со здоровыми детьми, 26,4% опрошенных отмечают, что им такое обучение нравится частично, 1,4% опрошенных родителей относятся к инклюзивному образованию отрицательно и 18,3% родителей детей с ОВЗ не выразили своего отношения к данному вопросу.

Таким образом, на уровне ценностного отношения к совместному обучению около половины родителей детей с ОВЗ, принимают идеи инклюзивного образования, видят ценность такой формы образования для детей вообще и своих детей в частности.

Распоряжением Правительства Российской Федерации от 31 марта 2022 г. №678 утверждена Концепция развития дополнительного образования детей до 2030 года (далее – Концепция). Одним из целевых показателей реализации Концепции является «Доля детей в возрасте от 5 до 18 лет с ОВЗ и детей-инвалидов, осваивающих дополнительные общеобразовательные программы, в том числе с использованием дистанционных технологий». В 2024 году этот показатель должен составить 50%, а к 2030 – 80%, согласно проведенного опроса 57,8% детей с ОВЗ посещают кружки и секции в учреждениях дополнительного образования.

Ответы родителей показали недостаточную удовлетворенность созданием специальных условий обучения для детей с ОВЗ в школе. Среди трудностей инклюзивного обучения наиболее часто встречаются ответы:

- Учитель не может уделить достаточно внимания ребенку с ОВЗ – 12,2%,
- Отсутствие в школе специалистов психолого-педагогического сопровождения – 10,5%,
- Учителя не учитывают особенности детей с ОВЗ при обучении – 7,8%,
- Нехватка квалифицированных кадров, знающих особенности детей с ОВЗ – 6,1%.
- Трудности создания условий для обучения и воспитания детей с ОВЗ и детей – инвалидов в соответствии с их нарушениями здоровья (дефицит учебных пособий, образовательных программ – 4,4%, недостаток технических средств обучения – 2,9%);

В 5,1% случаев родители отмечают проблемы во взаимоотношениях детей с ОВЗ, детей - инвалидов и здоровых детей.

Таким образом, преобладающее число родителей детей отмечают наличие у своих детей трудностей в развитии, обучении, адаптации и социализации в будущем.

Для определения какими дополнительными умениями, по мнению родителей, должны обладать педагоги в инклюзивном классе родителям был задан вопрос «Какими дополнительными умениями и навыками должны владеть педагоги, работающие в ОУ, где совместно обучаются здоровые дети и дети с ОВЗ?»

Родители детей с ОВЗ наиболее часто выбирали ответ «Просто должны любить детей и быть терпимыми» - 39,2%, на втором месте оказались специальные знания особенностей развития детей с ОВЗ – 30,7%, на третьем месте навыки предотвращения конфликтов – 25,1% и 5% - дополнительные медицинские знания.

Таким образом, примерно для двух третей опрошенных родителей с ОВЗ наиболее важным является принятие их детей педагогами и наличие специальных знаний об особенностях детей.

Примерно четверть респондентов отмечают необходимость для учителей навыков оказания поддержки и предотвращения конфликтов.

При ответах на вопрос «С какими трудностями сталкивается Ваш ребенок в образовательном учреждении?» в целом по выборке наибольшие трудности у детей отмечаются в усвоении учебного материала - 37,6% и в темпе обучения - 20 %, трудности общения ребенка с детьми (11,2%) и взрослыми (3,1%), трудности с саморегуляцией (эмоциональная, поведенческая сфера, соблюдение норм и правил) – 12,2%. Лишь 7,5% родителей заявили об отсутствии каких-либо трудностей.

Показательно, что 5,9% респондентов в ответ на вопрос о трудностях выбрали вариант «Не знаю». Это свидетельствует о том, что часть родителей не владеет информацией о самочувствии, поведении, общении ребенка в образовательном учреждении.

Наиболее распространенной в настоящий момент является логопедическая 44,3% и психологическая (43,6%) помощь детям. Помощь тьюторов получают 6,1% детей, помощь учителя-дефектолога отмечают 6,1% респондентов, однако в штате наших ОО таких специалистов нет.

В целом, помощь психолого-педагогического характера в настоящий момент получают 100 % детей, чьи родители участвовали в опросе.

При сопоставлении имеющихся у детей трудностей развития и видов получаемой помощи, получены следующие данные. Так, 57,8% детей испытывают сложности когнитивного характера и 50% от общей выборки получают помощь логопедов, что говорит о том, что не все дети получают необходимую специализированную помощь.

Нарушения двигательного характера имеют 2,8% детей и при этом 20,4% детей с ОВЗ нуждаются в помощи инструктора ЛФК. Нарушения слуха и зрения в совокупности по выборке имеют 3,3% детей, а медицинскую помощь получают 12% детей.

Трудности психологического характера (поведение, саморегуляция, общение) испытывают 45 % детей и 43,6% детей получают психологическую помощь. Учитывая тот факт, что психологическая поддержка может быть востребована не только как основной вид помощи, но и как вспомогательный при различных видах нарушений здоровья, можно говорить о том, что *потребность детей с ОВЗ в помощи педагогов-психологов полностью не удовлетворена.*

Трудности в усвоении учебного материала отметили 37,6% опрошенных родителей и лишь 6,1% получают помощь учителя-дефектолога в частном порядке, так как в штате школ нет ставки олигофренопедагога. *Таким образом потребность детей с ОВЗ в помощи учителей-дефектологов (олигофренопедагогов) не удовлетворена.*

Анализ ответов родителей на вопрос «В помощи каких специалистов в школе нуждается Ваш ребенок?» позволил выявить три наиболее актуальные проблемы, имеющие место: нехватка учителя ЛФК – 20,4%, социального педагога- 14,5% и медицинского работника – 4,3%.

Ответ «Затрудняюсь ответить» был выбран в 22,6% случаев. Это говорит о неосведомленности родителей о трудностях своих детей и об оказываемой им помощи в школе.

Только 22,6% опрошенных родителей отметили, что больше никаких специалистов не нужно, то есть школа удовлетворила потребность детей с ОВЗ в коррекционно-развивающей помощи.

Исходя из результатов анкетирования наиболее актуальными специальными образовательными условиями, отвечающими потребностям детей с ОВЗ, является система психолого-педагогического сопровождения, включающая занятия с психологом, логопедом, дефектологом

Ценностное отношение родителей к совместному обучению обычных детей и детей с ОВЗ изучалось с помощью вопроса «Как Вам кажется, какие положительные моменты существуют при совместном обучении здоровых детей и детей с ОВЗ?»

Опрос показал, что для опрошенных родителей характерно осознанное принятие идеи инклюзии - 87% родителей убеждены, что совместное обучение полезно для детей с ОВЗ (дети успешно социализируются – 10,9%, учатся общаться со сверстниками – 20,5%, готовятся к самостоятельной жизни – 14,8%, ребенок чувствует себя наравне с другими детьми – 20,1%), 3% - не смогли сформулировать свое отношение к инклюзивному образованию:

Таким образом, на уровне ценностного отношения к совместному обучению родители детей с ОВЗ, принимают идеи инклюзивного образования, видят ценность такой формы образования для детей вообще и своих детей в частности.

Ожидаемые результаты обучения ребенка в школе изучались с помощью вопроса «Какой главный результат Вы ждете от обучения Вашего ребенка в школе?» При ответе на этот вопрос родители могли выбрать один наиболее значимый результат из спектра предложенных.

Соответственно были предложены разные виды образовательных результатов:

- профориентационный (ребенок получит в школе те знания и умения, которые помогут ему получить работу сразу после школы; освоит школьную программу и сможет продолжить обучение в колледже и вузе),
- компетентностный, адаптационный (получит опыт общения с разными детьми и взрослыми; получит жизненные навыки, научится легко адаптироваться, жить в современном обществе),
- личностный, развивающий (направленность образования на развитие способностей).

По результатам исследования

29,5% респондентов считают, что важнее всего, чтобы в школе ребенок получил жизненные навыки, научится легко адаптироваться, жить в современном обществе.

28,9% от общей выборки родителей видят главный результат обучения их ребенка в освоении школьной программы для продолжения обучения в колледже и вузе.

15,6% родителей главным результатом называют развитие способностей детей в школе.

6,1% респондентов предполагают, что главный результат обучения их ребенка в школе – получение знаний и умений, которые помогут ему получить работу сразу после школы.

Таким образом, в представлениях об образовательных результатах родители детей с ОВЗ ожидают, что для их детей школьное образование станет ступенью к профессиональному высшему или среднему образованию. И около трети родителей главным результатом школьного образования называют социализацию их детей – получение опыта общения с разными детьми и взрослыми, формирование жизненных навыков, благодаря чему они научится легко адаптироваться, жить в современном обществе.

В 2023 году проводилась систематическая работа по сопровождению деятельности учителей-логопедов ОО: методическая помощь и контроль организации работы на логопункте, составление рабочих образовательных программ в соответствии ФГОС НОО, ФГОС ООО и ФГОС НОО ОВЗ. Проводились индивидуальные консультации для вновь принятых учителей-логопедов ОО «Об организации работы по обеспечению оказания логопедической помощи обучающимся в организациях, осуществляющих образовательную деятельность» (Распоряжение Минпросвещения России от 06.08.2020 N P-75 "Об утверждении примерного Положения об оказании логопедической помощи в организациях, осуществляющих образовательную деятельность"). Специалистами МБУ «ЦПМСС №85» были организованы и проведены семинары для учителей-логопедов образовательных организаций «Оказание логопедической помощи детям с особыми образовательными потребностями в соответствии ФАООП. Диагностика образовательных потребностей детей с миграционной историей» (охват 38 человек), для дефектологов и логопедов образовательных организаций «Современные технологии и подходы к работе с обучающимися с РАС» (охват 14 человек), «Адаптация учебного материала для обучающихся с ОВЗ» (34 человека), «Специальные условия для получения образования обучающимися с ОВЗ» (34 человека).

В течение года проводилось обучение, методическое сопровождение педагогов-реализующих адаптированные программы, учителей-дефектологов и педагогов-психологов общеобразовательных организаций. Был проведен мониторинг ДОО по определению соответствия деятельности дошкольных образовательных организаций по созданию условий обеспечения права на образование обучающихся с ОВЗ. Результаты представлены на совещании заведующих ДОО города Набережные Челны.

На базе Центра в течение года работали региональные стажировочные площадки на курсах повышения квалификации НГПУ «Реализация АОП ДОО в условиях введения ФАОП ДО».

В рамках сопровождения инклюзивного образования были проведены обучающие семинары:

- «Специфика работы педагогов с детьми, имеющими задержку психического развития» (12 человек)
- «Условия формирования безопасности образовательной среды» (19 человек)
- «Организация деятельности школьного ППк при сопровождении образовательного процесса детей с ОВЗ» (62 человека)

Специалисты Центра приняли участие в работе двухдневного республиканского семинара-практикума «Межведомственное сопровождение детей с расстройством аутистического спектра и другими ментальными нарушениями» (21 человек), всероссийского онлайн-вебинара (с международным участием) «Психолого-педагогическое сопровождение субъектов образовательного процесса с особыми образовательными потребностями», регионального семинара «Работа педагога-психолога с эмоциональным выгоранием сотрудников» (36 человек).

публикации

статья «Обучение грамоте. Звуковой анализ и синтез, с чего необходимо начать обучение» на официальной странице Вконтакте логопеда-дефектолога (https://vk.link/gulnara_logoped);

статья «Особенности детей с ЗРР» на официальной странице Вконтакте логопеда-дефектолога (https://vk.link/gulnara_logoped)

видеозанятие «Развитие сенсомоторных функций через пластилинографию у дошкольников с ОВЗ» на официальной странице Вконтакте логопеда-дефектолога (https://vk.link/gulnara_logoped)

памятка для родителей «Как помочь горяющему ребенку?»,

буклет «Как распознать готовность к суициду»

На 2024 год поставлены следующие задачи:

- повышать педагогическую компетенцию родителей и оказывать помощь семьям по адаптации, социализации и интеграции детей с ОВЗ и инвалидностью в общество, в том числе детей раннего возраста;

- совершенствовать условия для эффективной реализации комплексного сопровождения участников образовательного процесса за счет слияния кадрового и материально-технического потенциала, более эффективного их использования для индивидуальной, дифференцированной и экспериментальной деятельности;

- осуществлять взаимодействие с сопричастными организациями и обеспечение координации совместной деятельности в вопросах решения проблем детей и подростков, защите их прав и интересов.

Достоверность сведений, представленных в материалах самообследования, подтверждаю:

Директор
МБУ «ЦПМСС №85»
М.П.

Е.А.Егорова

Дата составления отчета 17.04.2024